

# Projekty pre Botanickú záhradu UPJŠ v Košiciach

## 1. Záhon pri vstupe

**Cieľom projektu** je vysadiť záhon pred vstupom do vestibulu tak, aby bol atraktívny čo najdlhšie, pôsobil tropicky a obsahoval modré farby v súlade s vizuálom vestibulu.

**Súčasný stav:** záhon je vyvýšený pomocou betónovej dlažby. V strede rastie banánovník (*Musa basjoo*) a v rohu dominanta a vzácny exemplár starej magnólie veľkokvetej. Pod ňou je niekoľko krov lagerstrémií a zvyšok sa osadzuje sezónnymi rastlinami (cibuľoviny, letničky).



**Navrhovaný stav:** záhon sa vysadí atraktívnymi druhmi, poskytujúcimi zaujímavé listy a kvety. Výsadba bude výškovo odstupňovaná smerom k magnólii. Navrhované sú okrasné trávy s úzkymi listami (napr. *pennisetum*) a druhy so širokými listami, aby vznikol kontrast tvarov a štruktúry (nap. *tetrapanax papyrifer* 'Steroidal Giant', *rheum palmatum*, *persicaria virginiana* 'Painters Palette'). Doplnia sa aj stálozelené druhy ako *aucuba* 'Sulphurea Marginata' a voňavá *choisya* 'Aztec Pearl'. Efekt kvetov doplnia nízke odrody budlejí s voňavými fialovými kvetmi, modré agapanty 'Northern Star' a modré pakosty 'Rozanne'. Provizórny múrik z dlažby sa nahradí trvalejším riešením. Banánovník sa presadí do záhonu s exotmi (projekt 4). Niektoré lagerstrémie bude nutné odstrániť (presadiť). Rovnaké druhy sa vysadia na opačnú stranu vchodu do vestibulu, nad múrik, čím dôjde k zjednoteniu výsadby. *Lonicera pileata* sa odstráni. Múrik bude skrášlený muralistickým dielom s pomocou umelcov na tému zeleň.

**Vizualizácia:** použité druhy



1. agapant Northern Star, 2. *aucuba* Sulphurea Margina, 3. *tetrapanax* Steroidal Giant, 4. *choisya* Aztec Pearl, 5. *persicaria* Painters Palette, 6. *buddleja* Blue Heaven, 7. *geranium* Rozanne a 8. *pennisetum* Hameln

## 2. Sedenie v anglickom štýle

**Cieľom projektu** je vybudovať nové sedenie pre návštevníkov botanickej záhrady. Bude sa nachádzať blízko vstupu, po ľavej strane chodníka vedúceho do vonkajších expozícií.

**Súčasný stav:** z plochy boli odstránené staré kry borievok a trávnik. Prerastené kry tisov sa plánujú orezať v zimných mesiacoch vo vlastnej réžii. Pôvodná magnólia ostane súčasťou nového plánu, vyžaduje však orez. Kvetináče s prenosnými rastlinami sa vykladajú pozdĺž chodníka, čím sa ten zužuje a zmenšuje sa jeho priechodnosť ako pre návštevníkov, tak aj pre stroje. Stánok je nutné premiestniť.



**Navrhovaný stav:** plocha bude rozdelená na tri celky. Každý celok bude mať rozmery 3 x 5 m. Súčasťou jedného celku budú dve lavičky a lem z kvetináčov s prenosnými rastlinami. Povrch bude z pevnej dlažby, aby uniesol kvetináče a záťaž vysokozdvížneho vozíka. Lavičky budú v modrej farbe, aby ladili s vizuálnou témou interiéru vestibulu. Sedenie bude zo zadnej strany lemované tismi v tvare gule, čo dodá miestu formalitu a zelené pozadie umožní vyniknúť prenosným rastlinám. Na jar poskytne magnólia vizuálny zážitok.

**Vizualizácia v 3D:**



### 3. Moderný trvalkový záhon

**Cieľom projektu** je vysadiť nový trvalkový záhon na mieste súčasného letničkového záhona pod starou morušou. Bude dizajnovaný v štýle holandského architekta Pieta Oudolfa s využitím trvaliek a tráv vo fialových, modrých a ružových odtieňoch.

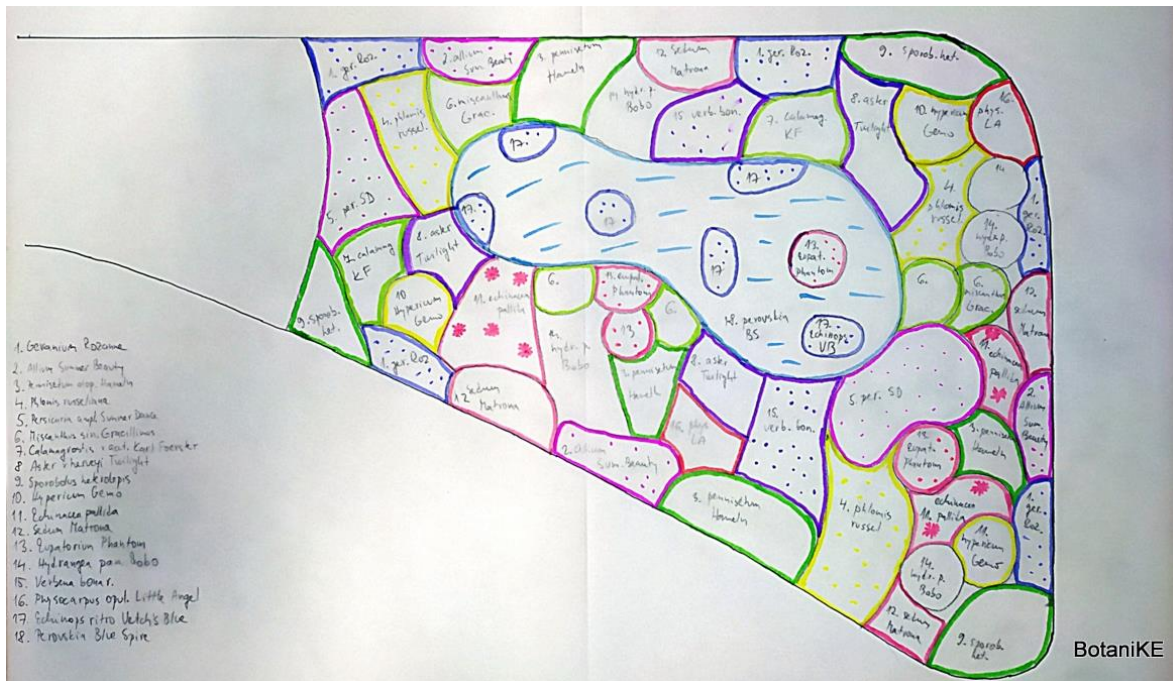
Súčasťou bude aj zopár krov a druhov v žltej farbe, na dodanie akcentu a napätia.

**Súčasný stav:** pod morušou sa nachádzajú tieňomilné trvalky ako napr. čemerice, paprade, funkcie a akanty. Na slnečnej strane je výsadba letničiek, zopár trvaliek a figovníkov. Letničky vyžadujú veľa starostlivosti a zalievania.



**Navrhovaný stav:** moderný trvalkový záhon na slnečnej strane vytvorí oči priťahujúci prvok. Kvety v modrých odtieňoch, doplnené vzdušným habitusom tráv a akcentom žltej farby budú pútať pozornosť počas celej sezóny. Súčasťou budú aj také druhy, ktoré poskytujú textúru počas zimných mesiacov. Použité druhy obohatia sortiment botanickej záhrady a poukážu na súčasný trend vysádzania hmyzu priateľských rastlín v mestách. Trvalky vyžadujú menej starostlivosti a zálievky, čím dôjde k úspore ľudskej práce. Jarný aspekt bude doplnený cibulovinami. Figovníky ostanú zachované, vytvoria „druhé poschodie“ zelene.

## Vizualizácia:



## Tabuľka sezónneho aspektu použitých druhov:

N°	druh	jar	skoré leto	stredné leto	neskoré leto	skorá jeseň	neskorá jeseň	zima
	<b>trvalky</b>							
25	<i>Allium</i> 'Summer Beauty'							
26	<i>Aster x herveyi</i> 'Twilight'							
42	<i>Echinacea pallida</i>							
24	<i>Echinops ritro</i> 'Veitch's Blue'							
11	<i>Eupatorium maculatum</i> 'Baby Joe'							
31	<i>Geranium</i> 'Rozanne'							
15	<i>Perovskia</i> 'Blue Spire'							
30	<i>Pericaria amplex.</i> 'Summer Dance'							
40	<i>Phlomis russeliana</i>							
30	<i>Sedum</i> 'Matrona'							
30	<i>Verbena bonariensis</i>							
	<b>trávy</b>							
10	<i>Calamagrostis</i> 'Overdam'							
7	<i>Miscanthus sinensis</i> 'Gracillimus'							
28	<i>Pennisetum alopec.</i> 'Hameln'							
45	<i>Sporobolus heterolepis</i>							
	<b>kry</b>							
7	<i>Hydrangea paniculata</i> 'Bobo'							
3	<i>Hypericum kalmianum</i> 'Gemo'							
4	<i>Physocarpus opulifol.</i> 'Little Angel'							
408	legenda		Poznámky: do tieňovej časti doplniť <i>brunnera macrophylla</i> 'Alexander's Giant' a <i>astrantia</i> 'Roma'.					
		kvitnutie						
		zaujímavý list						
		štruktúra						

## 4. Bylinkový parter

**Cieľom projektu** je vytvoriť novú bylinkovú záhradu v tvare pravidelných parterov, podobnú zámockému štýlu. Každý parter bude tematicky vysadený podľa účelu bylín.

**Súčasný stav:** jedná sa o dve plochy. Na prvej je z väčšej časti trávnik a menší záhon s bylinkami. Na druhej ploche je súvislá výsadba bylín a liečiviek, ktorá však nie je zrozumiteľne usporiadaná.



**Navrhovaný stav:** pravidelná bylinková záhrada s 20 partermi. Pozostáva z jednej časti s 8 záhonmi, rozdelených podľa využitia liečby: dýchacie cesty, pre ženy, žalúdok a trávenie, stres, svaly a kĺby, pokožka, močové cesty, imunita. Druhá časť, ktorá je užšia a dlhšia, je rozdelená na 12 parterov. 6 záhonov je vyčlenených pre expozíciu prenosných (sub)tropických rastlín a zvyšné na tému repelenty, ovocné bylinky, jedlé kvety, korenie a ukážka zeleniny. Pravidelnú mozaiku záhonov umocnia mlátové/makadamové cestičky a 3 malé stredové záhony v križovaní ciest. Tie poslúžia ako priestor pre zaujímavé záhradné prvky či umenie.



**Vizualizácia:**



## 5. Záhon s exotmi

**Cieľom projektu** je doplniť jestvujúci dlhý záhon pri skleníkoch atraktívnymi drevinami s exotickým vzhľadom.

**Súčasný stav:** záhon dlhý 67 m a hlboký 7 m sa tiahne pozdĺž pestovateľských skleníkov naprieč hlavným vonkajším areálom. Je tu lem z levandulí, niekoľko krov borievok, lagerstrémií, aukuby, veľký tis, kry budlejí a orgovánov, veľká magnólia a okrasná čerešňa, záhon s mrazuvzdornými kaktusmi a takisto aj zopár vyšších tují. Záhon je orientovaný na juh a chránený zo severu skleníkmi, poskytuje tak závetrie pre chúlостivejšie druhy.



**Navrhovaný stav:** je potrebné odstrániť niekoľko budlejí a orgovánov, ktoré sa príliš rozrastajú. Nezaujímavé druhy ihličnanov (borievky a tuje) sa odstránia. Uvoľnené miesto sa vysadí atraktívnymi vzácnymi druhmi – *araucaria* 'Robusta Gheri', *albizia julibrissin*, *lagerstroemia* 'Dynamite', *clerodendron trichotomum*, *acer* 'Esk Sunset' a *eucalyptus pauciflora*. Lem z levandulí sa zúži a predĺži. Záhon tak dostane „tropický look“ a vytvorí nezameniteľné pozadie pre celý areál. Cesta vedúca ku skleníkom, ktorá rozdeľuje tento záhon, bude olemovaná nízkym stálezeleným živým plotom s topiary v tvare gule na začiatku plota.

**Vizualizácia:** navrhované druhy



1. albícia (perzská akácia), 2. eukalyptus, 3. araukária 'Robusta Gheri', 4. javor 'Esk Sunset', 5. klerodendron a 6. lagerstrémia

## 6. Pergola pre popínavky

**Cieľom projektu** je vybudovať dizajnovu atraktívnu pergolu pre popínavé rastliny cez jestvujúci chodník pri potôčiku.

**Súčasný stav:** Pri chodníku vedúcom pozdĺž potôčika rastú popínavky ako *campsis radicans*, *wisteria* a *fallopia aubertii*. Akákoľvek popínacia konštrukcia chýba a tak sa rastliny šplhajú po iných drevinách a zasahujú do chodníka.



**Navrhovaný stav:** okolo chodníka sa postaví drevená/kovová/murovaná konštrukcia v súčinnosti s umelcami, ktorá umožní popínavkám ťahať sa do výšky a ponad chodník. Konštrukcia sama o sebe predstavuje zaujímavý architektonický prvok a preto skrášli záhradu aj v zimnom období. Na jar na nej vyniknú fialové vistérie, v lete zas oranžové trúbkovce a biely pohánkovec. K pergole sa doplnia ďalšie zaujímavé druhy, ako napr. akébia, plamienky či zemolez. Vznikne zaujímavý kvetinový tunel, ktorý poslúži ako vstupná brána do spodnej časti areálu.

**Vizualizácia:**



## 7. Záhony ako obraz

**Cieľom projektu** je orámovať už jestvujúce záhony dlažbou, aby výsadba viac vynikla. Podobne ako keď obraz vynikne až v ráme. Dôjde aj k zjednodušeniu údržby (pletie, kosenie).

**Súčasný stav:** záhony krov a trvaliek nachádzajúce sa na hlavnej ploche (pri altánku, okolo trávnikov) a lem krov v spodnej časti záhrady nie je žiadnym spôsobom oddelený od okolitého trávniku. Ten vrastá do záhonov, dochádza k ich zaburiňovaniu a počas kosenia nie je zjavné, kde je hranica záhonu, čo vedie niekedy aj k poškodzovaniu výsadby.



**Navrhovaný stav:** záhony sa orámujú obrubníkom tvoreným jedným radom dlažobných kociek/pálených tehál, čím dostanú definovaný tvar a vyniknú krivky záhona. Na niektorých miestach sa záhony mierne rozšíria, aby existujúca výsadba mala viac miesta a lepšie vynikla. Vzhľadom na kosenie sa takáto obruba vloží do lôžka z rýchlo tuhnúceho cementu, aby bola pevná a nehýbala sa.

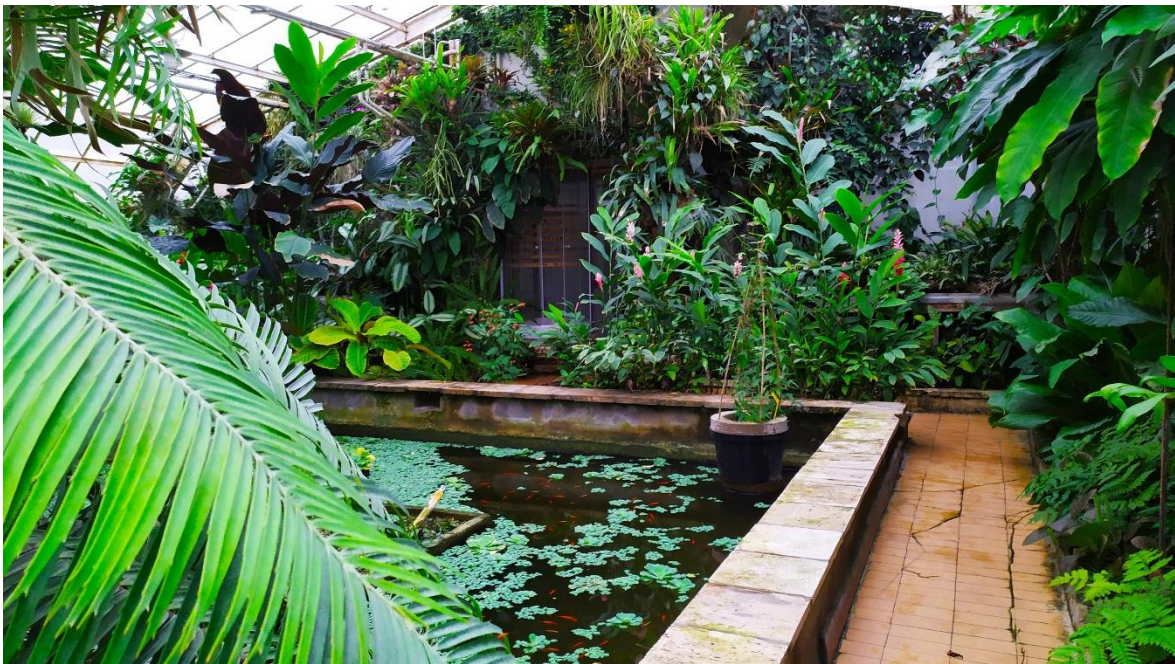
**Vizualizácia:**



## 8. Rekonštrukcia skleníka Viktória

**Cieľom projektu** je rekonštrukcia opláštenia a kúrenia skleníka Viktória vrátane inžinierskych sietí a revitalizácie výsadby tropických rastlín.

**Súčasný stav:** Skleník Viktória je najteplejší a najvlhkejší skleník botanickej záhrady a je domovom množstva tropických druhov z celého sveta. Jeho konštrukcia je silne korodovaná, dochádza k úniku tepla, vykurovacie telesá sú opotrebované a do skleníka zateká. Jeho súčasťou sú aj dve jazierka a počas mája a júna tu prebieha výstava živých motýľov.



**Navrhovaný stav:** oprava konštrukcie skleníka, opláštenie tzv. lexanom, automatické otváranie okien, nové kúrenie a ohrev vody, nový povrch chodníkov a nové usporiadanie tropickej vegetácie pripraví pre návštevníkov neopakovateľný dojem tropickej džungle. Výrazne sa zlepší vizuál skleníka, ako zvnútra tak aj navonok. Dôjde k úspore energií a rastlinám sa zabezpečí stabilnejšie prostredie.



**Vizualizácia:**



Na obrázku vidno skôr zrekonštruovaný skleník s moderným opláštením a ovládaním. Rovnaká technológia sa použije aj na skleník Viktória.

## 9. Noc v džungli

**Cieľom projektu** je zaviesť do skleníkov audio-vizuálnu techniku, umožňujúcu osvetlenie a ozvučenie expozícií. Vytvorí sa tým nová služba – večerné/nočné prehliadky tropickej džungle.

**Súčasný stav:** Tri veľké skleníky prešli rekonštrukciou v roku 2014 vrátane nových chodníkov a výsadby. Kvôli chýbajúcemu osvetleniu sú zatvárané už o 15-stej hodine, čo je limitujúci faktor pre návštevníkov aj pre zamestnancov botanickej záhrady.

**Navrhovaný stav:** základné osvetlenie chodníkov a výsadby, podsvietenie vybraných zaujímavých rastlín farebnými svetlami, premietanie pohyblivých obrázkov, montáž reproduktorov a ovládania techniky. Pomocou týchto technológií budú môcť návštevníci zažiť jedinečnú atmosféru nočnej džungle vrátane zvukov zvierat či búrky. Vďaka možnosti programovať audio-vizuálnu techniku, prehliadky môžu byť tematické s konkrétnou atmosférou.

### Vizualizácia:



Na obrázku je ukážka osvetlenej tropickej expozície v pražskom skleníku Fata Morgana počas nočných prehliadok.

